

# École dehors :

## pratiques, postures, relations partenariales

EN QUOI L'ÉCOLE DEHORS MODIFIE T-ELLE LES POSTURES ET LES PRATIQUES DES ÉDUCATEURS À L'ENVIRONNEMENT ET DES ENSEIGNANTS, AINSI QUE LEURS RELATIONS PROFESSIONNELLES ?

Synthèse des résultats de l'expérimentation "Éduquer dehors en Ardèche"



**FRENE** Le Réseau des Écoles Forestières  
L'Association des Enseignants et des Éducateurs  
de l'École Forestière

# CONTEXTE GLOBAL



## L'école dehors, un engouement contemporain pour une nécessaire transition

L'école que nous connaissons aujourd'hui est l'héritage du développement de la scolarisation de la population par l'État au cours du XIXe siècle. Elle reproduit les idées de « l'enseignement simultané » (De la Salle, 1706) : les élèves sont constitués en groupes d'un même niveau face à un enseignant dans une salle de classe codifiée. L'école est sanctuarisée, coupée de la société et des parents.

L'institutionnalisation de l'école sous cette forme ne manque pas de faire réagir. Dès le début du XXe siècle, des contre-propositions voient le jour, offrant d'ouvrir l'école, telles les classes promenades de Célestin et Elise Freinet. Ce sont les pédagogies nouvelles dont vont s'inspirer des acteurs de l'enseignement, de l'éducation populaire, et de l'éducation à l'environnement.

Depuis les années 2000, des enseignants et des éducateurs à l'environnement persuadés des atouts de la nature pour la santé physique et mentale, les apprentissages et l'émergence d'une éco-citoyenneté chez les enfants, des enseignants et des éducateurs à l'environnement s'inspirent de nos voisins nordiques et anglo-saxons. Ils développent des pratiques d'éducation dehors, cherchant à favoriser une relation enfant-nature sensible et à lui offrir des expériences éco-formatrices.



## L'école dehors, quelles définitions pour quelles pratiques ?

De la sortie mensuelle à une demi-journée par semaine, du parc urbain à la forêt sauvage en zone de montagne, de la transposition des méthodes pédagogiques utilisées en salle de classe à leur transformation pour l'extérieur, de l'activité dirigée au jeu libre, de la posture de contrôle à celle d'observation, de l'intention hygiéniste à la volonté de développer le lien intime de l'élève avec la nature, etc., l'éventail des pratiques est large, et les nombreux termes employés pour en parler illustrent cette diversité.

### NOTRE DÉFINITION DE L'ÉCOLE DEHORS DANS LE CADRE DE NOS TRAVAUX :

~

**PRATIQUE HEBDOMADAIRE DE L'ENSEIGNEMENT EN CONTEXTE NATUREL S'APPUYANT SUR LES EXPÉRIENCES DU DEHORS POUR LES APPRENTISSAGES ET LE DÉVELOPPEMENT DES COMPÉTENCES TRANSVERSALES, AVEC POUR OBJECTIF DE TRAVAILLER LE LIEN ENTRE L'ÉLÈVE ET LA NATURE.**

## Les bienfaits de la nature pour les apprentissages

Les récentes études convergent. Les expériences de nature ont des impacts positifs quant à l'apprentissage scolaire, au développement de compétences transversales et à la responsabilisation en matière d'écologie.

Côté santé mentale et physique, la nature soulage le **stress**, stimule l'**attention**, et les apprentissages en plein air augmentent le niveau d'**activités physiques** des élèves. Le climat de classe est **apaisé, plus silencieux et plus sûr**, avec des comportements perturbateurs moins fréquents et des élèves en **meilleure maîtrise de soi**. Les activités à l'extérieur engendrent une **motivation** qui favorise l'**engagement** des élèves, y compris en classe. Le contexte d'apprentissage est plus flexible et donne plus de liberté aux enfants pour établir des liens avec les autres, **coopérer**, un cadre naturel favorisant le dépassement des différences socioculturelles et des barrières interpersonnelles. Les élèves ont **plaisir** à apprendre. Enfin, le contact avec les objets naturels et les matières lors de jeux libres en nature favorise le développement de l'**imaginaire et de l'autonomie**.

\* Éléments extraits de la revue de littérature de Kuo, Barnes et Jordan (2019)

# CONTEXTE ARDÉCHOIS



## Dynamique d'accompagnement à l'école dehors en Ardèche 2022-2023

*J'ai trouvé ça hyper riche qu'une collègue nous présente son lieu, ses habitudes de travail, ça ouvre le champ des possibles, rien n'est figé, on peut prendre des éléments des collègues, parce qu'ils ont expérimenté et ça marche. Après chacun pourra faire sa propre pratique et ses propres outils en fonction de son expérience et c'est déculpabilisant, ça dédramatise un peu la prise de risque. »*

Dès 2021, inspiré de travaux nationaux, le collectif Pétale 07 anime des échanges sur « l'éducation dehors ». Une ambition partagée sur ce sujet naît de la concertation entre éducateurs à l'environnement et partenaires institutionnels.

À l'initiative du **SDJES de l'Ardèche, un forum de la coéducation sur « l'extérieur, un nouvel espace pour apprendre »**, permet d'identifier les intérêts et enjeux de « l'éducation dehors » et encourage les coopérations éducatives (collectivités, enseignants, animateurs, associations...). Des enseignants et partenaires sont en demande de ressources et d'accompagnement.

Pour y répondre, deux autres temps forts sont coorganisés en 2022 et 2023 :

- Un séminaire sur la **recherche-action nationale « Grandir avec la nature »**, avec un retour d'expérience de la Lozère,
- Une journée départementale d'échange : « **Place à la végétalisation ! Transformons nos espaces éducatifs** ».

Pour développer cette dynamique d'innovation pédagogique en milieu rural et répondre aux besoins des professionnels, le **Parc naturel régional des Monts d'Ardèche et le collectif Pétale 07** mobilisent ensemble des fonds européens grâce au programme Leader et structurent un **groupe de travail « éduquer dehors »**.

Avec l'appui de l'ARS et le SDJES-DSDEN, le projet se décline alors autour de :

- l'accompagnement de plus de 50 enseignants sur toute l'Ardèche, par une dizaine d'éducateurs à l'environnement,
- l'organisation de temps d'échanges de pratiques, les « **rendez-vous des 4 saisons** »,
- la formation des professionnels et la mise en cohérence des accompagnements
- et une démarche ardéchoise de **recherche-action sur les pratiques éducatives de l'école dehors**.

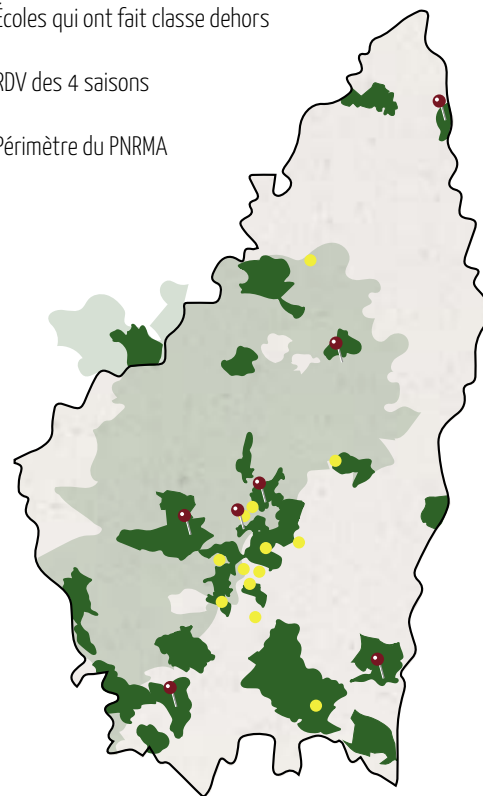
L'Ardèche contribue ainsi aux travaux nationaux et renforce la **mise en réseau des acteurs locaux et des partenaires**.

- Structures du Collectif Pétale 07 qui accompagnent : Ardèche Randonnées, Chemins de traverse, Clapas, FRAPNA 07, La Rose et l'Hellébore, Le Mat 07, Les Chouettes curieuses, Mésange et Libellule, MORAND Ghislaine, OCCE Ardèche, Pierre Feuille Ciseaux, SGGGA, V.I.E.

■ Écoles qui ont fait classe dehors

● RDV des 4 saisons

■ Périmètre du PNRM



## Une recherche-formation-action

Accompagné par le Réseau Français d'Éducation à la Nature et à l'Environnement (FRENE), le groupe de travail, constitué de 8 adhérents du collectif Pétale 07 et de la coordinatrice du projet, a dans un premier temps cerné la problématique qu'il souhaitait aborder : « **En quoi l'école dehors modifie-t-elle les postures et les pratiques des éducateurs à l'environnement et des enseignants, ainsi que leurs relations professionnelles ?** ». Chacun a défini sa question de recherche, tenu un journal de bord, et certains ont conduit un entretien semi-directif avec l'enseignant. L'étude s'est appuyée sur la phénoménologie où l'attention est portée sur l'expérience vécue par le sujet et le sens qu'il lui accorde. Les éléments présentés dans ce mémento sont les principaux résultats de l'analyse collective de ces données, menée d'octobre à décembre 2023 et rédigés par 3 éducateurs et l'accompagnatrice Marie-Laure Girault, chercheuse en sciences de l'éducation.

# DE LA MOTIVATION À LA LÉGITIMITÉ



Les médias sont de plus en plus nombreux à en parler, les collègues s'y mettent aux quatre coins de la France, et notre étude montre qu'ici aussi en Ardèche la motivation à faire classe dehors prend de l'ampleur.

## L'enthousiasme pour la sortie

Être dehors, respirer au grand air, profiter des rayons du soleil en hiver et de l'ombre fraîche des arbres en été, est source de **bien-être**. La **joie** et l'**intérêt des élèves** pour les apprentissages en plein air sont communicatifs. **Ancrer les apprentissages** théoriques dans le monde réel, **connaître son territoire** de proximité et semer des graines chez les élèves pour qu'ils prennent **soin de l'environnement**, contribuent à **donner du sens** au métier.



*Voir que c'est possible dans des écoles voisines, ça motive ! »*

## Changer de postures en duo

Au début ce n'est pas simple de s'autoriser à sortir, on peut y voir une perte de temps dans un planning chargé. Mais, au fur et à mesure de l'expérimentation, accompagné pas à pas, **l'enseignant gagne en confiance**. En vivant des situations d'ouverture pédagogique, le pédagogue prend le temps d'**être à l'écoute des initiatives** et des questionnements spontanés des élèves, de ce que le vivant a à nous apporter aujourd'hui, et développe une **agilité à rebondir sur le vécu** pour satisfaire aux attentes du **programme scolaire**.



*Un après-midi par semaine, vivre ce temps-là avec mes élèves. Et en y casant un temps de sport, des temps de lecture, des temps d'apprentissage, enfin des temps pour questionner le monde... »*

## Confiance et sérénité

Une dynamique de **confiance** en soi et en ses partenaires s'installe permettant de vivre le projet avec sérénité. Chaque membre du binôme trouve petit à petit sa place. L'un comme l'autre modifie ses habitudes (en termes de consignes, supports, timing, discipline...), **gagnant en souplesse** et donc en liberté. Là intervient une notion importante dans la pratique de l'école dehors : le plaisir. **Plaisir d'être dehors, en nature... Plaisir d'apprendre, plaisir d'enseigner**. Sortir de la classe devient alors « une bouffée d'oxygène ».



## Vers la légitimité

Le soutien des **parents**, de l'**établissement**, des **collègues**, l'engouement relayé par les **médias** sont autant de facteurs qui permettent de rompre l'isolement de l'enseignant et de légitimer la pratique. En finançant un accompagnement sur toute l'année scolaire, les partenaires financiers œuvrent pour un **échange de pratiques in-situ** et un **passage de relais** de l'éducateur vers l'enseignant pour un changement durable.

Le réseau d'éducation à l'environnement **Pétale 07**, et notamment les **RDV des 4 saisons** (Cf. p3), constituent aussi un levier pour se lancer. Les échanges avec des pairs, éducateurs et enseignants, **inspirent, outillent, rassurent et lèvent les freins**.



*Moi ce que j'ai pris c'était le côté : on peut tout travailler, toutes les compétences, tous les apprentissages qu'on fait en classe, on peut les faire dehors. »*

Lorsque les conditions d'une pleine légitimité sont réunies, c'est alors parfois un sentiment de **fierté** qui est ressenti par les pédagogues professionnels de l'école dehors. **Ils ont osé le pas de côté**, l'école dehors devient leur spécificité et ils la revendiquent !

# LA RELATION ENSEIGNANT-ÉDUCATEUR



## Un accompagnement vers l'autonomie

L'étude montre que le travail en binôme enseignant/éducateur est riche et fait émerger de nouvelles complémentarités entre les professionnels.

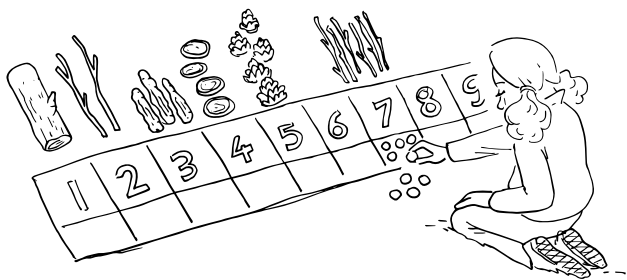
Dans les projets d'école dehors, la relation ponctuelle « commanditaire / prestataire » laisse place à une relation de coéducation sur un temps plus long. Aussi, les temps de travail dévolus à la coordination et aux bilans des séances permettent la co-construction et favorisent la relation partenariale au sein du binôme.

L'enseignant est le garant de la dynamique de classe, de la pertinence des apports pédagogiques et du bon déroulement des séances. Les règles et le cadre doivent être partagés. L'éducateur doit savoir ce qui est habituellement permis par l'enseignant.

Lorsque le binôme trouve son équilibre, la coordination du projet va se faire par des allers-retours et des passages de relais entre les deux pédagogues : l'autonomisation de l'enseignant se construit ainsi petit à petit. La complémentarité des approches et des ressources permet alors au binôme de répondre aux objectifs du programme scolaire en s'appuyant sur les découvertes du jour.

L'accompagnement pédagogique et logistique autour d'un projet d'école dehors donne à l'enseignant une impulsion pour enseigner différemment.

***J'apprécie vraiment les intervenants qui viennent dans ma classe, ils apportent beaucoup à mes élèves mais m'apportent à moi aussi sur la méthode et sur le plan personnel. »***



***L'enseignante a grandi dans le coin, elle se balade beaucoup et connaît déjà pas mal de plantes et animaux du coin. Elle a surtout besoin d'un coup de main sur l'organisation, les rituels et la logistique de la classe dehors. »***



## Les apports d'un accompagnement par un éducateur à l'environnement formé à l'école dehors

- ☑ une **expertise logistique** du dehors : équipement, aménagement, sécurité, hygiène et gestion de groupe en plein air
- ☑ une **analyse de terrain** : identification des potentiels pédagogiques et des risques éventuels
- ☑ des **connaissances naturalistes** et des **ressources** méthodologiques et documentaires
- ☑ des techniques et outils de pédagogie active pour **transposer le programme dehors** et transformer les découvertes spontanées en apprentissages
- ☑ des compétences et des ressources en **coordination de projet** (réseau de partenaires et pistes de financement, planning, exemple de convention d'utilisation de terrain, communication aux parents, etc.)
- ☑ un **soutien** pour répondre aux besoins, motiver encourager et rassurer

# CHANGEMENT DE POSTURES ET PRATIQUES PÉDAGOGIQUES



L'école dehors induit des changements dans la posture et les pratiques pédagogiques mises en œuvre par les pédagogues. Faire classe dehors ne va pas de soi et chacun est amené à redéfinir sa façon de travailler.

## Changement de postures

Le binôme co-construit et co-anime des séances hebdomadaires. Ceci implique une redéfinition commune des pratiques et un certain lâcher prise vis-à-vis des méthodes, outils et habitudes de l'enseignement en classe comme de l'animation nature « classique ».

On dédramatise le fait de ne pas tout connaître : on a toujours la possibilité d'observer, décrire, dessiner, photographier, mesurer, dénombrer... puis on cherche ensemble, en classe ou à la maison, pour déterminer, nommer, et faire émerger ainsi des apprentissages d'une grande diversité disciplinaire. De nouveaux rituels rythment les séances et deviennent des repères rassurants avec des codes et un cadre bien définis.

**« Il n'y a pas de mauvais temps, que de mauvais vêtements ! »**



## La nature, une source d'apprentissages

Le travail en binôme amène enseignants et éducateurs à mobiliser leurs savoir-faire respectifs pour s'emparer de la richesse offerte par « le dehors » et l'utiliser à des fins pédagogiques. On apprend à travailler davantage avec ce qui est là (écologie du site, saisonnalité, etc.) et ce qui émerge lorsque les enfants manipulent et découvrent avec leurs sens la nature qui les entoure. On en profite aussi pour faire du sport, de la lecture ou de la poésie, des créations artistiques et redécouvrir avec d'autres regards des lieux parfois déjà fréquentés par les élèves.

**« Ils ont fait un petit atelier de numération (...) Pendant ce temps, les grands ont fait leur séance poésie au lieu de la faire en classe, ils ont fait (oralement) un travail sur le vocabulaire en lien avec le terrain et enfin ont dessiné le lieu sur leur carnet de terrain. »**

La préparation des séances est différente car elle s'appuie davantage sur le contexte : la saison, la météo, ce que nous propose la nature et les apprentissages en cours. Le matériel mobilisé s'allège au profit d'astuces permettant de transformer les observations des élèves en supports d'apprentissage.

**« En binôme les enfants partent mesurer avec la technique des bâtons parallèles disposés de part et d'autre du tronc. Puis un bâton de la bonne taille est disposé à la perpendiculaire des deux parallèles. Ensuite, les enfants mesurent cette perpendiculaire et obtiennent le diamètre de l'arbre. On peut maintenant calculer l'âge de l'arbre. Les enfants se mettent un défi à eux-mêmes sans intervention de notre part. Ils veulent trouver le plus vieux et le plus jeune arbre du site... Nous nous regroupons pour analyser nos résultats. En découle une réflexion sur les usages et l'histoire du lieu (prairie abandonnée / friche / pousse des arbres). »**

## Des activités non dirigées, pour quoi faire ?

Plus qu'une simple récréation en nature, le temps d'activités non dirigées se révèle plus riche qu'il n'y paraît au premier abord. En posant un cadre sécurisant et inspirant, et surtout en adoptant une posture d'observation active, le binôme peut enrichir les découvertes des élèves, nourrir leur envie d'apprendre, stimuler leur curiosité et leur créativité en proposant des suites ou des variantes à leurs activités ou encore en mettant à disposition du matériel (loupes, jumelles, images, ficelles, personnages, outils de mesure...). L'enfant a la possibilité de s'en saisir durant ce temps, ou peut alors devenir le prolongement d'une activité proposée, ou au contraire préfigurer une activité à venir, l'important étant de bien penser les transitions entre les deux afin que le jeu libre ne soit pas démobilisateur mais bien activateur. Dans ce contexte nouveau, l'enseignant redécouvre parfois ses élèves : motivés, acteurs de leurs apprentissages, partageant entre pairs leurs savoirs, savoir-faire et savoir-être.

# LES RELATIONS PARTENARIALES DE L'ÉCOLE DEHORS



Sortir régulièrement de l'école sur le temps scolaire permet aux élèves de s'approprier autrement leur environnement de proximité (patrimoines, écosystèmes...), et de favoriser les échanges entre la classe et le territoire. L'école dehors crée de nouveaux liens et renforce le partenariat.

**« La dynamique d'une classe dehors peut impulser, à l'échelle de la communauté éducative et des adultes du territoire, une évolution des postures éducatives où le bien-être des enfants et leurs aspirations sont au cœur des réflexions »**

Pierrick Ponsonnet - Conseiller en éducation populaire et jeunesse - SDJES 07

**"Poursuivre des objectifs pédagogiques et concevoir des activités dans un environnement ouvert pour favoriser des apprentissages concrets sont les axes qui constituent le défi d'une collaboration réussie entre éducateurs et enseignants."**

Annelise Barbero, Inspectrice de l'Éducation nationale - Circonscription Aubenas Le Cheylard

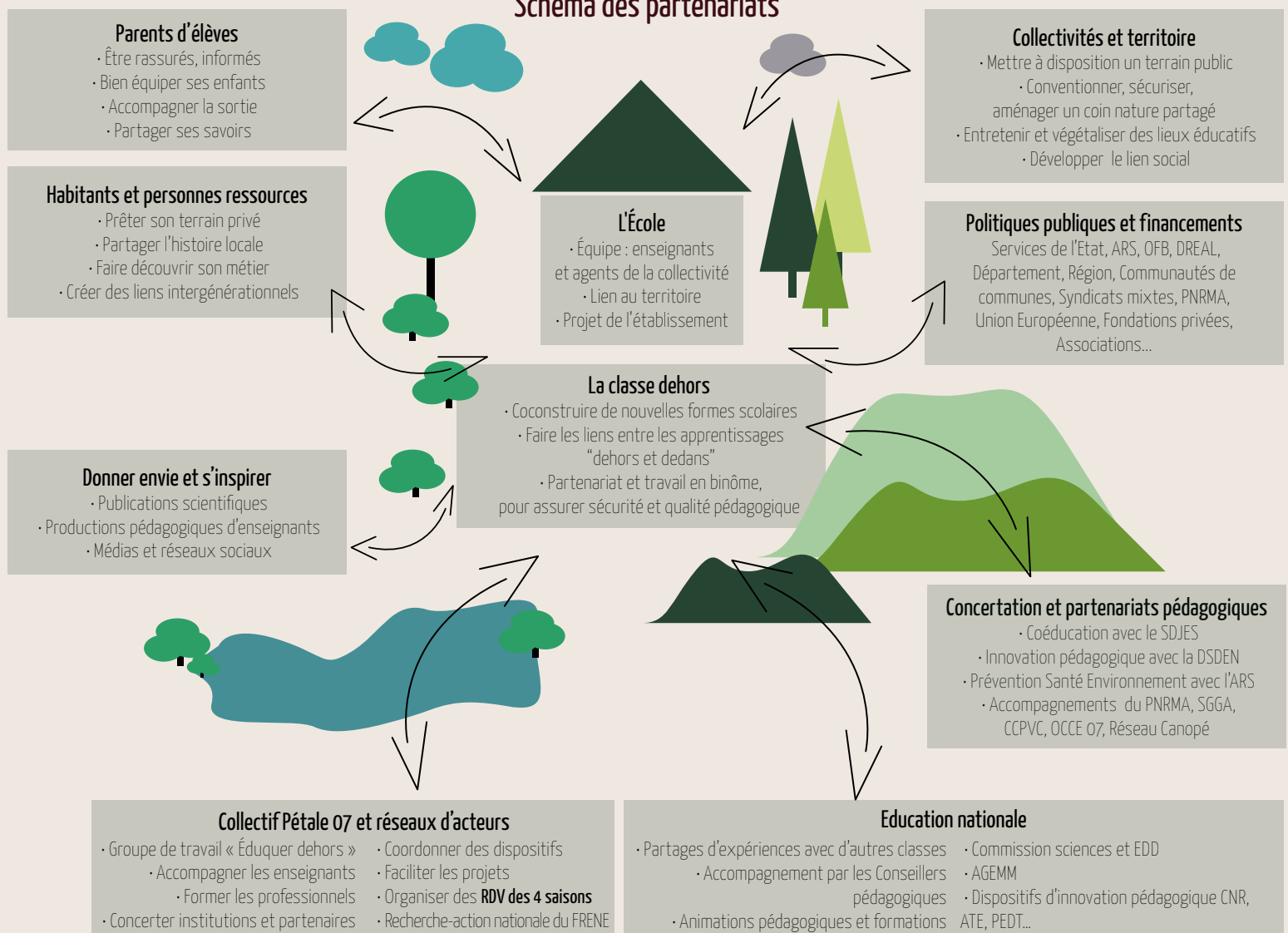
**« Tous les apprentissages sont dans la nature. Tous les sens des enfants y sont en éveil. Le Parc est pleinement dans son rôle de sensibilisation et de préservation de l'environnement en accompagnant les enseignants dans leur envie de pratiquer l'école dehors. »**

Catherine Usala, Vice-présidente biodiversité et éducation Parc des Monts d'Ardèche

**« Les données probantes des études ont montré l'intérêt de favoriser le lien direct à la nature, pour améliorer les états de santé et de bien-être des personnes. Cela vaut autant pour le monde scolaire que pour un milieu hospitalier ! »**

Fabrice GOUEDO, Ingénieur d'Études Sanitaires ARS ARA - DD07 - Pôle Santé Publique - Service Santé - Environnement

## Schéma des partenariats



# INFOS ET RESSOURCES LOCALES



## RESSOURCES

• “Rendez-vous des 4 saisons” : temps de rencontre, d’échanges de pratiques et de formation organisés régulièrement par le Collectif Pétale 07 pour découvrir des lieux d’école dehors en Ardèche et le réseau d’acteurs.

> Pour être tenus informés de ces rendez-vous, renseignez le formulaire de contact de Pétale 07 : [https://docs.google.com/forms/d/1TyAumoNdy0zJSf3VM-134RqyY15Ep\\_8jGxHlZVYhLI/prefill](https://docs.google.com/forms/d/1TyAumoNdy0zJSf3VM-134RqyY15Ep_8jGxHlZVYhLI/prefill)

## RESSOURCES EN LIGNE

- Ressources du PNR des Monts d’Ardèche sur l’école dehors : <https://www.parc-monts-ardeche.fr/les-actions-du-parc/education-sensibilisation/lecole-dehors/>
- Page dédiée du groupe de travail “Eduquer dehors” sur le site de Pétale 07 : <https://www.petale07.org/collectif/groupe-de-travail/eduquer-dehors/>
- Page ressources du site internet de Pétale 07 - choisir la thématique “éduquer dehors” : <https://www.petale07.org/ressources/>

## ÉQUIPE DE COLLECTE DES DONNÉES, D’ANALYSE ET DE RÉDACTION

Maryse Aymes, Jérôme Barety, Lila Benzid, Béatrice Besson, Frédéric Deronzier, Rolande Fayolle, Ghislaine Morand, Alexis Richard, Marie Simon, avec l’accompagnement de Marie Laure Girault.



• Sélection de ressources de Pétale 07 sur la végétalisation des lieux éducatifs : <https://padlet.com/communicationemat07/ressources-documentaires-v-g-talisation-des-lieux-ducatifs-7ftwg0lvze3g9z7>

• Page de la recherche-action participative nationale “Grandir avec la nature” sur le site du FRENE : <https://frene.org/nos-projets/%20recherche-action-grandir-avec-la-nature/>

• Page ressources du wiki de la recherche-action participative nationale “Grandir avec la nature” : [https://wiki.reseauecoleetnature.org/RAP\\_ECRIN/?EducNat](https://wiki.reseauecoleetnature.org/RAP_ECRIN/?EducNat)

La volonté d’un format court pour la restitution de nos travaux, et dans un souci d’allègement du texte, nous n’avons pas utilisé l’écriture inclusive bien que nous soutenions son principe.

## REMERCIEMENTS

Merci au **groupe de travail “Eduquer dehors”** et aux enseignants engagés dans ce projet, qui ont pris du temps pour mutualiser leurs pratiques. Félicitations à l’**équipe d’éducateurs à l’environnement du collectif Pétale 07**, qui a mené ce travail d’analyse et d’écriture collective, sans économiser son énergie.

Tout ceci n’aurait pu se faire sans un soutien au plus proche du terrain d’**Éléonore Jacquiau Chamsha (PNRMA)**. Nos partenaires institutionnels, **Fabrice Gouedo (ARS)**, **Pierrick Ponsonnet (SDJES)**, **Nelly Dejournes (DSDEN)** et **Isabelle Fontaine (AGEMM)**, ont accompagné nos temps de travail et nos RDV des 4 saisons, contribuant ainsi à valoriser de nouvelles pratiques éducatives. Plus ponctuellement, des personnes ressources (conseillers pédagogiques à la DSDEN, réseau Canopé, ACEPP, OCCE 07, Cermosem,...) se sont impliquées dans nos travaux et ont permis de les faire connaître sur l’Ardèche.

Merci à **Marie-Laure Girault** pour son expertise, son accompagnement du travail collectif et pour avoir su s’adapter avec patience à nos « spécificités ardéchoises ».

Les acteurs et réseaux de la **dynamique SORTIR nationale au FRENE** restent une source d’inspiration permanente pour notre collectif Pétale 07. Nous vous invitons à partager sans modération ce document pour **donner envie et faire vivre l’Éducation dehors pour tous**.

Conception Maquette/Mise en page/illustrations : © Sarah-Laure Baculi  
Crédit photos : © Collectif Pétale 07 // Impression : Imprimerie Fomboni // Date : mai 2024



Collectif Pétale 07

882 chemin de Chaussy 07120 BALAZUC

contact@petale07.org - www.petale07.org - 06 04 74 62 95

